

NR 7
MAI 2025



OUFTI

MAGAZINE

Rapport d'activité 2024





RAPPORT D'ACTIVITÉ 2024

Ce numéro de l'Oufiti'Magazine a été élaboré en lien avec la tenue de l'Assemblée Générale Ordinaire du 24 mai de 2025, il constitue le rapport d'activité de l'année 2024.

Le mot du Conseil d'Administration.....	3
Ouftiquoi ?	4
Quelques chiffres.....	5
Quelles nouvelles des cellules ?.....	15
Focus sur le lieu d'En Face.....	28
Respect de nos agréments.....	29

NB - Dans cet Oufiti'Magazine, nous utiliserons la forme féminine pour parler de toute personne, tout genre confondu. Ceci, afin de rendre le texte plus lisible et fluide. Merci de nous accompagner dans cette expérience.

LE MOT DU CA

En 2024, Oufitcoop souffle sa 5e bougie et atteint l'âge de la maturité !

Les premières années de la coopérative ont été consacrées au développement du magasin : élargir la gamme de produits, augmenter le nombre de coopéatrices, assurer la pérennité financière.

Résultat : un chiffre d'affaires en constante évolution avec un nombre de coopéatrices grandissant. Après 5 ans d'existence, nous avons franchi le cap des 600 coopéatrices, et le magasin compte presque 3000 références dans ses rayons... Quel accomplissement !

La coopérative atteint une vitesse de croisière, mais doit aussi s'adapter à de nouvelles réalités. Davantage de coopéatrices, de produits, de shifts, de cellules : c'est aussi plus de boulot et une structure organisationnelle qui doit évoluer.

C'est justement dans cet objectif que l'idée de professionnaliser de façon temporaire le rôle de coordination émerge. Un recrutement participatif organisé à la "sauce Oufiti", un processus de recrutement en intelligence collective animé en 1 journée par Gauthier, un intervenant extérieur. Il a réuni 10 coopéatrices et 9 candidats, c'est Eric qui nous a rejoint en juillet 2024, pour endosser le rôle d'Oufiti'coordinateur.

Qui dit maturité, dit aussi nouvelles perspectives. L'année 2024 aura permis de concrétiser le projet **En Face**, en créant une ASBL à part entière qui vient répondre à la mission de renforcement de la mixité sociale, économique et culturelle autour de l'alimentation et de la consommation au sens large.

Moins de biens, plus de liens !". Les projets qui ont émergé de la mise au vert de septembre

"2024 mettent en lumière une volonté commune: créer du lien, encore et toujours ! Ce ne sont pas moins de 4 chantiers qui voient le jour avec des groupes de travail dédiés autour de :

- la circulation de l'info dans la coopérative ;
- l'inclusion sociale ;
- la diffusion du modèle ;
- la formation des coopéatrices.

2024 voit aussi l'émergence d'un groupe d'une dizaine de personnes réunies autour d'un projet, celui d'un vélo-cargo, qui ouvre le champ des possibles pour la livraison de courses à domicile, mais aussi un projet de panneaux solaires sur le toit d'Oufiti, un projet d'Oufiti-écran dans le magasin et une étude sur notre impact social (SDG Impulse). Autant de projets à découvrir dans ce rapport d'activité.

Pour l'année à venir, le CA aimerait travailler aux points suivants :

- L'élaboration de principes budgétaires conférant davantage d'autonomie aux cellules ;
- Le maintien de la structure de chaque cellule et le soutien de ses décisions ;
- Relance des pistes de prospective évoquées il y a un an (pérennité, impact, écosystème).

Le CA prévoit de continuer à se réunir 1x/mois, avec agenda fixé à l'avance pour rester régulier dans les réunions, et de redistribuer les rôles de chacun-e.

La volonté est de maintenir une équipe soudée à travers les épreuves personnelles et au sein de la coopérative, de garder une place pour les émotions et les ressentis de chacun-e.

En bref, un CA à l'image de cette belle initiative solidaire !

NB - Dans cet Oufiti'Magazine, nous tenons à vous préciser que nous utiliserons la forme féminine, pour parler de toute personne, tout genre confondu. Ceci, afin de rendre le texte plus lisible et fluide. Merci pour votre compréhension.

OUFTIQUOI ?

Oufticoop SC (**société coopérative**) est un supermarché coopératif et participatif situé à Liège, dans le quartier d'Outremeuse. Née en 2019 à l'initiative de citoyennes liégeoises, la coopérative propose depuis lors une large gamme de produits durables alimentaires et non-alimentaires. Elle a dépassé aujourd'hui le cap des 600 coopératrices et emploie trois personnes, Xavier, Michaël et Eric (dont un travailleur en insertion, Art. 60). Son chiffre d'affaires est aujourd'hui d'environ 628.730 € (une augmentation de 27% par rapport à 2023).

La coopérative s'inscrit dans le modèle historique des «Foodcoops» (voir Park Slope ; La Louve ; Beescoop) et repose sur un modèle coopératif en «triple qualité» : les membres-coopératrices sont à la fois investisseuses, bénévoles et consommatrices du magasin.

Ce sont donc les "coops" qui font tourner eux-mêmes le magasin en investissant, **par exemple**, 3 heures de leur temps toutes les 4 semaines. (**sinon réducteur**)

Ce fonctionnement collaboratif réduit fortement les coûts fixes, ce qui a un effet direct sur la marge opérée sur les produits, et donc sur le prix final à la cliente coopératrice.

Par ailleurs, notre modèle de gouvernance démocratique et participative permet à toutes les coopératrices de décider des orientations de leur "super" magasin.

Mais un magasin participatif, c'est surtout une belle bande de citoyennes qui un jour se sont dit : « Tiens, on créerait bien



notre propre magasin » et qui ont créé du lien social autour de réunions, de travaux, de balades, de dégustations, de moments de partage, et qui, au bout du compte, sont devenues une belle grande famille de coopératrices ! Oufticoop, c'est non seulement reprendre son alimentation en main, mais aussi faire de belles rencontres et œuvrer ensemble à la **transition** !

NB - Dans cet Oufti'Magazine, nous tenons à vous préciser que nous utiliserons la forme féminine, pour parler de toute personne, tout genre confondu. Ceci, afin de rendre le texte plus lisible et fluide. Merci pour votre compréhension.

QUELQUES CHIFFRES

Finances

Le compte de résultats

Le texte qui suit le compte de résultats commente les grands mouvements de celui-ci. Pour chaque poste, vous trouverez entre parenthèses le numéro de la ligne du compte de résultats à laquelle il est fait référence.

	Poste comptable	2023	2024	Diff. Absolue	%
0	Ventes et prestations (1 + 2)	511.709 €	629.850 €	118.142 €	23%
1	Chiffre d'affaires	495.116 €	628.730 €	133.614 €	27%
2	Autres produits d'exploitation	16.593 €	1.120 €	-15.473 €	-93%
3	Coût des ventes et des prestations (4 + 7 + 8 + 9 + 10)	519.370 €	629.816 €	110.446 €	21%
4	Approvisionnements et marchandises (5 + 6)	425.921 €	519.937 €	94.016 €	22%
5	Achats	430.957 €	526.946 €	95.989 €	22%
6	Stocks: réduction (augmentation)	-5.037 €	-7.009 €	-1.973 €	39%
7	Services et biens divers (loyers, charges, entretien, etc.)	41.020 €	59.958 €	18.939 €	46%
8	Rémunérations, charges sociales et pensions	43.541 €	42.017 €	-1.524 €	-3%
9	Amortissements	8.120 €	7.250 €	-869 €	-11%
10	Autres charges d'exploitation (taxes...)	769 €	653 €	-117 €	-15%
11	Bénéfice (pertes) d'exploitation (0 - 3)	-7.662 €	34 €	7.696 €	-100%
12	Produits financiers	854 €	603 €	-250 €	-29%
13	Charges financières	2.307 €	2.827 €	520 €	23%
14	Bénéfice (pertes) courant avant impôts (11 + 12 - 13)	-9.114 €	-2.189 €	6.926 €	-76%
15	Produits exceptionnels	0 €	0 €	0 €	0%
16	Charges exceptionnelles	1.464 €	0 €	-1.464 €	-100%
17	Bénéfice de l'exercice avant impôts (14 + 15 - 16)	-10.579 €	-2.189 €	8.390 €	-79%
18	Impôts	2 €	71 €	69 €	0%
19	Bénéfice (pertes) de l'exercice (17 - 18)	-10.579 €	-2.260 €	8.319 €	-79%
20	Bénéfice (pertes) cumulé(es)		-2.260 €	-2.260 €	

Chiffre d'affaires

Nous avons réalisé un chiffre d'affaires (ligne 1) de 628.730 € contre 495.116 € en 2023 (c'est-à-dire une **augmentation de 133.614 €, soit de 27%**). L'augmentation est un peu moindre qu'en 2023, puisque de 2022 à 2023, le chiffre d'affaires avait augmenté de 37,8%.

Il faut mettre cela en comparaison avec le coût d'achat des marchandises qui est de 519.937 € (ligne 4) contre 425.921 € en 2023 (augmentation de 94.016 €, soit de 22%). L'augmentation du coût des marchandises suit approximativement l'augmentation du chiffre d'affaires.

Nous avons donc une **marge sur les ventes** (soustraction du coût d'achat des marchandises au chiffre d'affaires) **de 108.793 € en 2024 contre 69.186 € l'année précédente**.

La marge augmente donc en 2024 par rapport à 2023, passant de 16,25% en 2023 à 20,92% en 2024. Cette augmentation de la marge peut être expliquée par plusieurs facteurs : le travail de Michael et Xavier au magasin, l'apprentissage renforcé dans la gestion des stocks, la présence du congélateur permettant de diminuer les pertes, l'augmentation du nombre de coops, et le fait que certains produits soient en pré-commande, permettant également de diminuer les pertes.

Autres produits d'exploitation

Les subsides (compris dans la ligne 2) perçus en 2024 sont uniquement de 500€ (subside d'exploitation, mobilisé pour la consultance externe Vital Project). Par rapport aux années précédentes, nous ne bénéficions plus des subsides Sesam (9028 € en 2023), qui étaient un soutien à l'emploi dégressif.

La quasi-totalité du montant restant provient de la participation des coops aux événements, comme la mise au vert et les assemblées générales.

Services et biens divers

Les services et biens divers (SBD - ligne 7) se chiffrent à 59.958 € contre 41.020 € en 2023. Cela représente **une augmentation de 18.939 €, soit 46 %**. Cette augmentation s'explique par plusieurs éléments :

- Oufitcoop a supporté 6 mois de loyer du local En Face (650€/mois), pour un total de 3.900€ en 2024. En 2023, Oufitcoop n'avait supporté que 3 mois de loyer pour En Face à hauteur de 1.951 €.
- Depuis juin 2024, c'est l'Asbl En Face qui supporte le loyer du bâtiment "En Face".
- Oufiti paye 272 € de loyer mensuel à l'Asbl, pour l'occupation du bureau et du stock. Cela revient donc à 1.088 € en 2024.
- Eric, notre coordinateur, a travaillé en tant qu'indépendant pour Oufitcoop en 2024. Sa rémunération est donc prise en compte dans les SDB, au poste "rétributions de tiers" pour 16.396 eur.
- Les prestations de support, c'est-à-dire ce que nous payons à Coop It Easy pour les services informatiques, sont passées de 2.343 € à 4.944 € en 2024. Cela s'explique de deux manières : (1) cette rubrique reprend dorénavant l'hébergement, qui était une catégorie différente avant (pour un montant de 1.775€). (2) Un étalement/provision de la charge liée à la migration de la V12 à la V16 a été décidé. Cette migration devrait avoir lieu en 2025.

D'autres postes des SBD ont varié entre 2023 et 2024, mais nous n'avons ici repris que les augmentations significatives expliquant l'augmentation du montant total des SBD.

Il est à noter la diminution des frais de gestion du bureau social, suite au passage chez SV Gestion.

Frais de personnel

Les frais de personnel (ligne 8) s'élèvent à 42.017 € contre 43.541 € en 2023.

Cela ne reprend "que" le salaire de Xavier, puisque Eric, le coordinateur, a travaillé pour Oufitcoop en tant qu'indépendant en 2024 (voir SBD, ci-avant).

A noter que Xavier est passé en $\frac{4}{5}$ à partir de février 2024.

Michael est engagé en article 60 jusqu'au 20/09/2025. Il ne représente pas un "coût" pour Oufitcoop, car cette mise à disposition est gratuite dans le cadre de l'économie sociale. (est-ce juste, formulé ainsi ?)

Perte de l'exercice

L'exercice 2024 se termine avec une perte de 2.260 € (ligne 19).

En 2023, la perte s'élevait à 10.579 €.

Ce résultat est donc tout à fait "correct" et **la coopérative montre une belle progression, malgré l'augmentation des charges.**



Le bilan

Le texte qui suit le bilan commente les grands postes de celui-ci. Pour chaque poste, vous trouverez entre parenthèses le numéro de la ligne du bilan à laquelle il est fait référence.

ACTIF		2023	2024
1	ACTIFS IMMOBILISES (2)	25.711 €	44.928 €
2	Immobilisations corporelles (3+6)	25.711 €	19.928 €
3	Installations, machines et outillage (4+5)	22.111 €	16.481 €
4	<i>Installations techniques et machines</i>	34.151 €	34.601 €
5	<i>Amortissements sur installations techniques</i>	-12.041 €	-18.120 €
6	Mobilier et matériel roulant (7+8)	3.600 €	3.446 €
7	<i>Mobilier et matériel de bureau</i>	7.927 €	8.945 €
8	<i>Amortissements sur mobilier et matériel de bureau</i>	-4.327 €	-5.499 €
	<i>240901 Amortissements sur mobilier des bâtiments administratifs</i>	-1.270 €	-1.270 €
	<i>240910 Amortissements sur matériel de bureau</i>	-983 €	-983 €
	Immobilisations financières [28]		25.000 €
	Participations [280]		25.000 €
9	ACTIFS CIRCULANTS (10+11+12+13+14)	165.765 €	144.108 €
10	Stocks et commandes en cours d'exécution	33.934 €	40.943 €
11	Créances à un an au plus	8.871 €	8.416 €
12	Placements de trésorerie	500 €	81.500 €
13	Valeurs disponibles	112.488 €	12.842 €
14	Comptes de régularisation	9.972 €	406 €
15	TOTAL DE L'ACTIF (1+9)	191.475 €	189.036 €

PASSIF		2023	2024
1	CAPITAUX PROPRES (2+3+4)	105.477 €	109.992 €
2	Apports	88.275 €	95.050 €
3	Bénéfice (Perte) reporté(e)	17.202 €	17.202 €
4	Bénéfice (perte) de l'exercice à allouer	0 €	-2.260,02
5	DETTES (6+7+11)	85.998 €	79.043 €
6	Dettes à plus d'un an	26.533 €	23.250 €
7	Dettes à un an au plus (8+9+10)	53.734 €	55.710 €
8	Dettes à plus d'un an échéant dans l'année	3.000 €	3.750 €
9	Dettes commerciales	41.354 €	39.918 €
10	Dettes fiscales, salariales et sociales	9.380 €	7.401 €
11	Comptes de régularisation	5.731 €	4.641 €
12	TOTAL DU PASSIF (1+5)	191.475 €	189.036 €

ACTIF

Investissements

Les investissements de 2024 pour un total de 1.467,83€ sont au nombre de 3 :

- le terminal de droite qui était en location auparavant (Payworld) pour 449,90 eur
- 2 chaises de bureau (Buro market) pour 770,00 eur
- meuble et étagère de récup (faillite Vrac in Box) pour 247,93 eur

Convention de prêt

Nous avons prêté un montant de 25.000 € à l'Asbl En Face sans échéance de remboursement.

Le prêt est consenti avec un intérêt qui s'aligne sur les taux pratiqués sur les comptes d'épargne des banques (0,40% à ce jour).

Ce prêt est la matérialisation de l'engagement de la coopérative à soutenir l'asbl lors de la levée de fonds de 2023. Il a été décidé de réaliser cet apport par un prêt plutôt qu'un don, ce qui permet d'envisager un remboursement partiel ou total du prêt dans le cas où l'asbl serait en position de le faire, ou de récupérer tout ou partie de ce montant si l'asbl devait être liquidée et en position de rembourser ses créanciers.

Stocks

Les stocks (ligne 10 actif), valorisés à leur prix d'achat, sont évalués à 40.943 €, soit + 7.009 € par rapport à 2023.

Créances

Les créances (ligne 11 actif) d'Oufticoop au 31/12/24 sont de 8.416 €. Elles sont principalement composées de 5.747,59 € de créances commerciales (en ce compris les coops qui payent par virement).

Le reste de ces créances est fiscal (poste compte courant administration TVA, 2.493,63 €) et de paiement de parts de coopératrices en attente pour 175,00 €.

Prises de parts dans d'autres sociétés

Oufticoop est coopératrice chez

- Cociter,
- Hesbergie
- Rayon 9

à hauteur de respectivement (ligne 12 actif).

250€,
250€
1 000€

Compte épargne

Par ailleurs, Oufticoop a placé son épargne depuis mai 2024 à la Triodos pour 80 000€

Valeurs disponibles

Les valeurs disponibles (ligne 13 actif) d'Oufticoop au 31/12/24 sont de 12.842 €, à savoir :

- Triodos : 44,79€
- Belfius : 2 531,51€
- Val'heureux électronique : 4.522,49€
- Val'heureux papier : 710€
- Caisse : 355,90€
- Bons cadeaux non encore encaissés : -380,00€
- Transfert de liquidités : 2500 €
- Montant à recevoir des sociétés de cartes : 2.557,52€

En 2023, les valeurs disponibles étaient de 112.488€. Cette grande différence s'explique principalement par le fait que le montant de

80.000€ sur le compte courant chez Triodos en 2023 a été porté sur le compte épargne en 2024.

Charges à reporter

176,75€ de charges sont à reporter

Produits acquis

229,55€ de produits acquis

PASSIF

Les capitaux propres d'Oufticoop s'élèvent à 106.922€ et sont composés du capital et du bénéfice de l'exercice à allouer.

Capital

Nous avons un montant de 95.050€ (ligne 2 passif) de parts souscrites. 6 775€ de parts ont été souscrites cette année. La répartition des 630 coopératrices selon le type de parts est la suivante :

Type de part	Montant de la part	Nombre de coops	Total
A	25 €	608	69.850€
B	150 €	4	600 €
C	250 €	18	24.250 €

Chaque coop pouvant souscrire à plusieurs parts, il est normal que la multiplication du montant de la part par le nombre de coops ne donne pas le total.

A : Consom'acteur B : Personne morale C : Soutien

Perte de l'exercice

L'année 2024 se clôture par une perte de 2.260€

Étant donné le résultat positif reporté des années précédentes, à savoir +17.202€, nous avons un bénéfice reporté de 14.942€.

Dettes à plus d'un an

Début mai 2023 nous avons reçu un prêt (ligne 7 passif) de 30.000€ de W.Alter, un des bras financiers de la Région Wallonne. Il nous a été accordé pour financer la chambre froide.

Le prêt a une durée de 10 ans, le taux d'intérêt est de 0%. Le remboursement se fait par trimestre, depuis le 31/12/23.

Fin 2024, notre dette à plus d'un an s'élevait à 23.250€.

Dettes à un an au plus

Dettes à plus d'un an échéant dans l'année (ligne 8 passif) : 3.750€.

A noter que le montant en 423.000€ devrait être 3.000€ mais Walter n'a décompté les 750 du 31/12/24 que début 2025.

Dettes fournisseurs (ligne 9 passif) : Oufcoop termine l'année avec des factures ouvertes pour 39.918€.

Dettes fiscales, salariales et sociales (ligne 10 passif) : 7.401€.

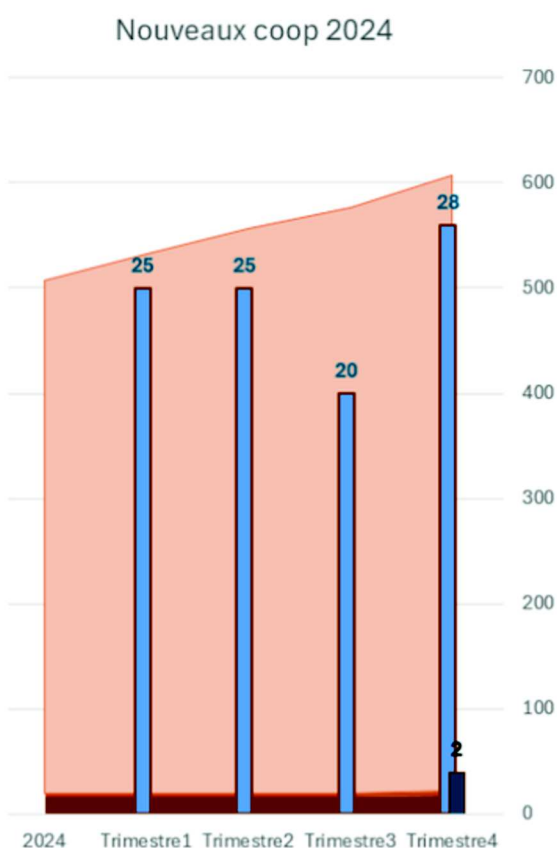
Il s'agit d'un montant ONSS et de provision pour pécule de vacances 2025.

Compte de régularisation

84 eur



Évolution de la participation



Au cours de l'année 2024, Oufticoop a accueilli 101 nouveaux coopérateurs. Dont 2 de type C. (càd un soutien, non consommateur)

Dans le même temps, 2 coopérateurs ont quittés la coopérative portant le total à 607, dont 4 de type B (personne morale) et 18 de type C.

13 séances d'information ont été organisées pour 6 participants en moyenne.

Années	Type d'opération	Part A	Part B	Part C	Total général
2019	Souscription	18 925 €		4 250 €	23 175 €
2020	Souscription	9 950 €		3 250 €	13 200 €
2021	Souscription	4 600 €		9 000 €	13 600 €
2022	Souscription	4 150 €	150 €	5 000 €	9 550 €
2023	Souscription	26 250 €	450 €	2 500 €	28 950 €
	Revendre			- 250 €	- 250 €
2024	Souscription	6 250 €		500 €	6 750 €
Total général		70 125 €	600 €	24 250 €	94 975 €

Le nombre de coop actifs en tant que client, qui avait augmenté de 21% en 2023, s'est stabilisé autour de 287 puis a augmenté au dernier trimestre pour atteindre 312 en décembre, ce qui représente 20% de plus que le nombre de coop ayant fait des courses en décembre 2023.

Sur la même période 671 nouveaux clients ont été enregistrés (des personnes qui ont donc laissé leurs coordonnées et ne se sont pas montrées réticentes au concept - au premier

abord).

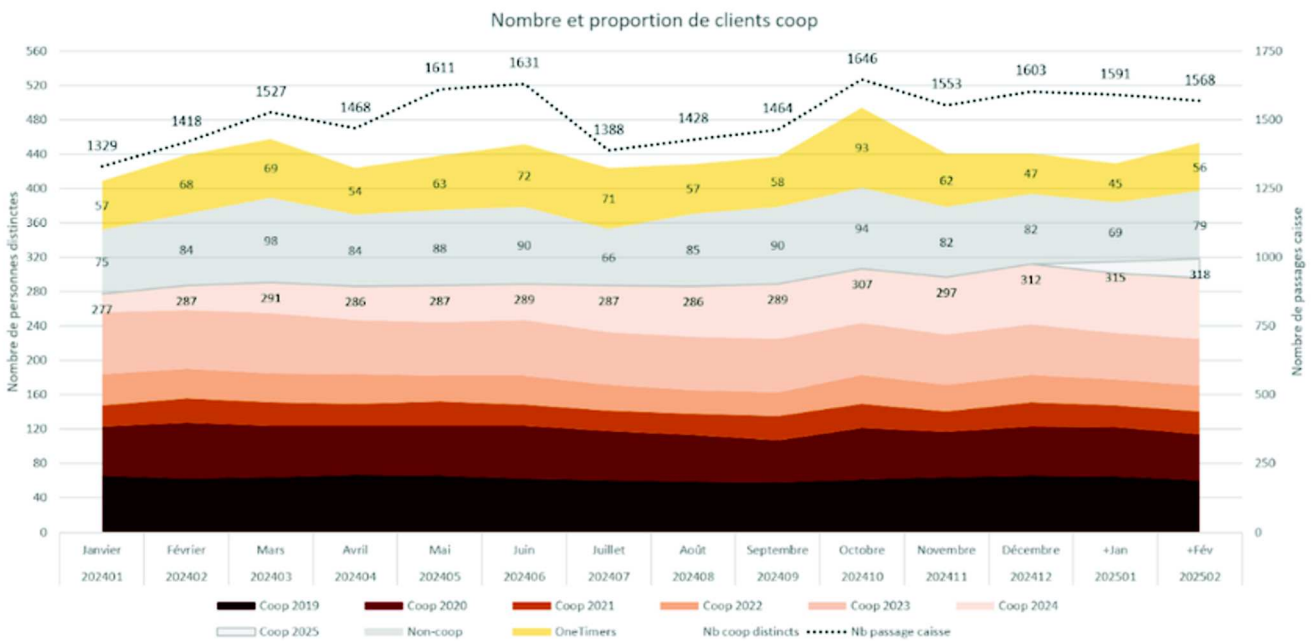
C'est 10% de moins que sur l'année 2023.

60% d'entre eux ne reviennent pas une deuxième fois (en jaune).

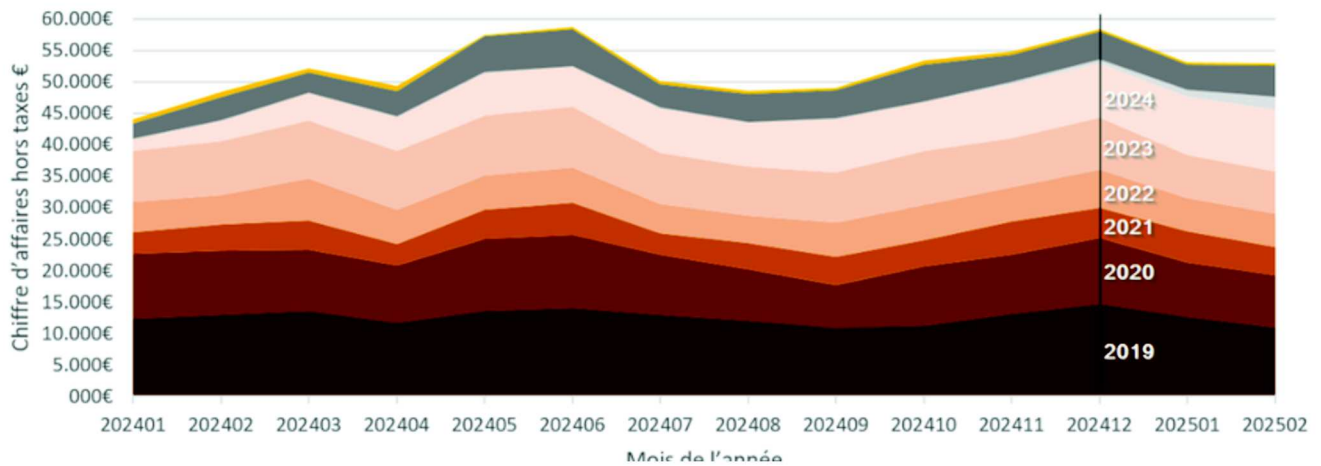
Et environ 1 personne sur 7 devient coop à l'issue de la période de test.

Ce taux de conversion reste stable.

Les outils de fidélisation, réduction proposée par la région n'ont donc pas eu d'effet visible.

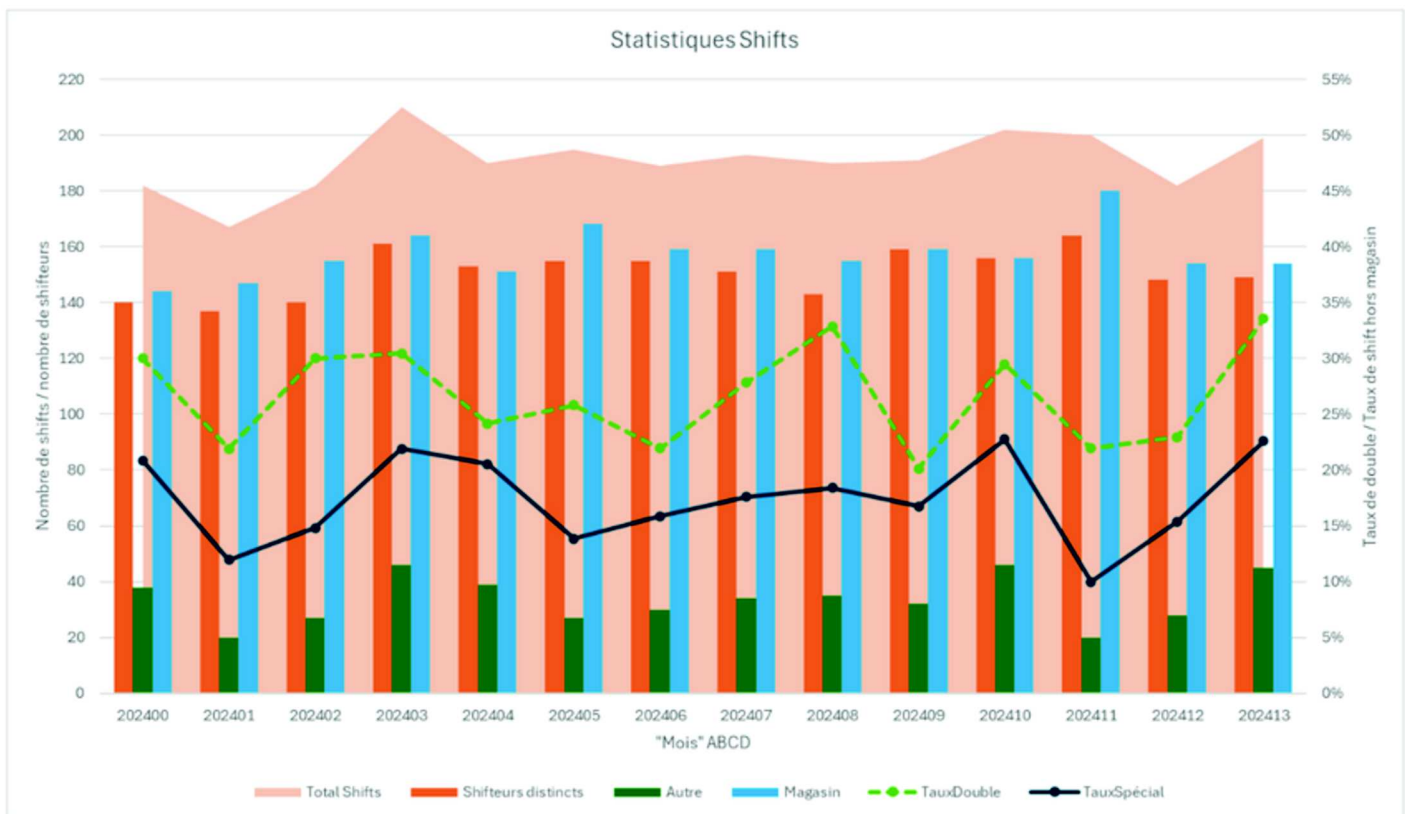


Chiffre d'affaires par catégorie de clients 2024



Les coopératrices représentent plus de 90% du chiffre d'affaires.

Le graphique montre également la stratification des coopératrices en fonction de leur année d'entrée dans la coopérative. On peut constater que les coops de la première heure restent une base stable en termes de fréquentation et de volume d'achats.



Au niveau de l'activité dans la participation au fonctionnement, 2569 shifts ont été prestés (+20%, semblable à l'augmentation de la fréquentation du magasin) par en moyenne 150 coops distincts (+13%, ce qui signifie que les shifts supplémentaires ne sont pas tous pris par des personnes différentes Taux de double à 27% en moyenne.

Sur l'année, cela représente près de 148h/semaine, ou plus de 4 Équivalents Temps Plein.

Ceci, sans compter les heures passées dans les cellules et groupes de travail, non comptabilisées en shifts, qui se montent à 140h/mois (estimation basse).

Il n'y a pas eu d'élargissement de l'horaire d'ouverture du magasin en 2024, mais un renforcement de certains créneaux et l'ajout de shifts en journée, ainsi que davantage de contributions différentes prises en compte (17% du nombre de shifts).

Le constat est qu'il reste difficile de proposer des shifts hors magasin et que ceux-ci tendent à être pris par des coops qui n'en ont pas "besoin" : on voit que le taux de doublon augmente lorsque des shifts spéciaux sont proposés (la courbe vert pointillé suit fortement la courbe bleue).

NB - Dans cet Ouf'ti'Magazine, nous tenons à vous préciser que nous utiliserons la forme féminine, pour parler de toute personne, tout genre confondu. Ceci, afin de rendre le texte plus lisible et fluide. Merci pour votre compréhension.

Les activités et les réalisations des cellules qui composent notre coopérative

2024 a vu la formalisation des rôles et de la structure ébauchée à la mise au vert en septembre 2023, en voici le schéma.

ORGANISATION 2023 (31 août 2024) Cellules et rôles au sein de celles-ci



CELLULES ORIENTÉES OPÉRATIONS

CELLULE MAGASIN

Shifteur.euse.s
Supercoop
Commande achat
Com Réseaux sociaux
Gamme produit
IT - Réfèrent odoo
Mise en valeur produits
Nettoyage et hygiène
Réception marchandise



CELLULE COMIC

Accueil
Coordination
Garant qualité
RH Coop
Contact Coop
Dynamisation supercoops
Event interne
Gestion Info
Planning Shift



CELLULE COM

Coordination com
Event externe
Newsletter
Oufitimazine
Site Internet

CELLULE ADMIN & COMPTA

Administration
Compta
Encodage facture
Secrétaire Général.e



- [CELLULES ET MEMBRES](#)
- [ROLES ET RAISONS D'ETRE](#)
- [MISSIONS ET TACHES DES RÔLES](#)

CELLULES ORIENTÉES SUPPORT, STRATÉGIE OU PROJETS

CA

(Elu par l'AG)
Président.e
Secrétaire
RH Employés
Membres*

COMITÉ SOCIÉTAL

(Elu par l'AG)
Veilleur
Proposeur

IMPACT SOCIAL

Diffusion du modèle
Inclusion
Partenaires B
Durabilité

FINANCES

Finances
Garant budget

ORGA MAGA

Aménagement
Coordination nettoyage
Maintenance

*Le lien avec le projet EN FACE se fait via une participation d'un membre du CA de Oufiticoop au CA de l'asbl EN FACE



Cellule Communication

Voici les principales activités de la cellule Communication pour cette année 2024, un mélange de réalisations récurrentes et d'autres plus ponctuelles :

- Participation aux **journées portes ouvertes des magasins coopératifs** wallons et bruxellois via une communication commune sur le modèle, et le fait d'ouvrir aux non-coopératrices pendant la période du mois de juillet. C'est une période plus creuse qui nous permet également de soutenir les producteurs en haute saison pour continuer à faire venir du monde au magasin
- De mars à juin, la cellule a été fortement mise à contribution pour lancer le **crowdfunding de notre nouveau lieu "En face"**, ainsi que la constitution de cette ASBL, pour améliorer l'impact social de notre coopérative et rayonner davantage sur le quartier. Nous avons soutenu le projet en créant des visuels, en publiant régulièrement sur les réseaux sociaux, via newsletter, etc.
- **Nourrir Liège 2024** - présence sur le festival lors de la journée au Sart Tilman au mois d'avril
- Stand **fête de quartier** place de l'Yser parmi d'autres associations (octobre)
- Stand d'info lors de l'événement **Bio en Liège** (septembre)
- Gestion des réseaux sociaux - veille médiatique
- Envoi de 18 **infolettres** aux coopératrices pour les informer des changements, des évolutions ou des besoins au sein de la coopérative.
- Communication sur deux **journées producteurs**, en collaboration avec la Cellule Produits-Magasin, ainsi que sur des Brigades d'Action Paysannes (BAP), afin d'aider notre maraîcher Joël Ruth lors d'un chantier participatif. Les BAP sont valorisables en shift.
- Réflexions sur une **refonte du site web**, à venir en 2025.



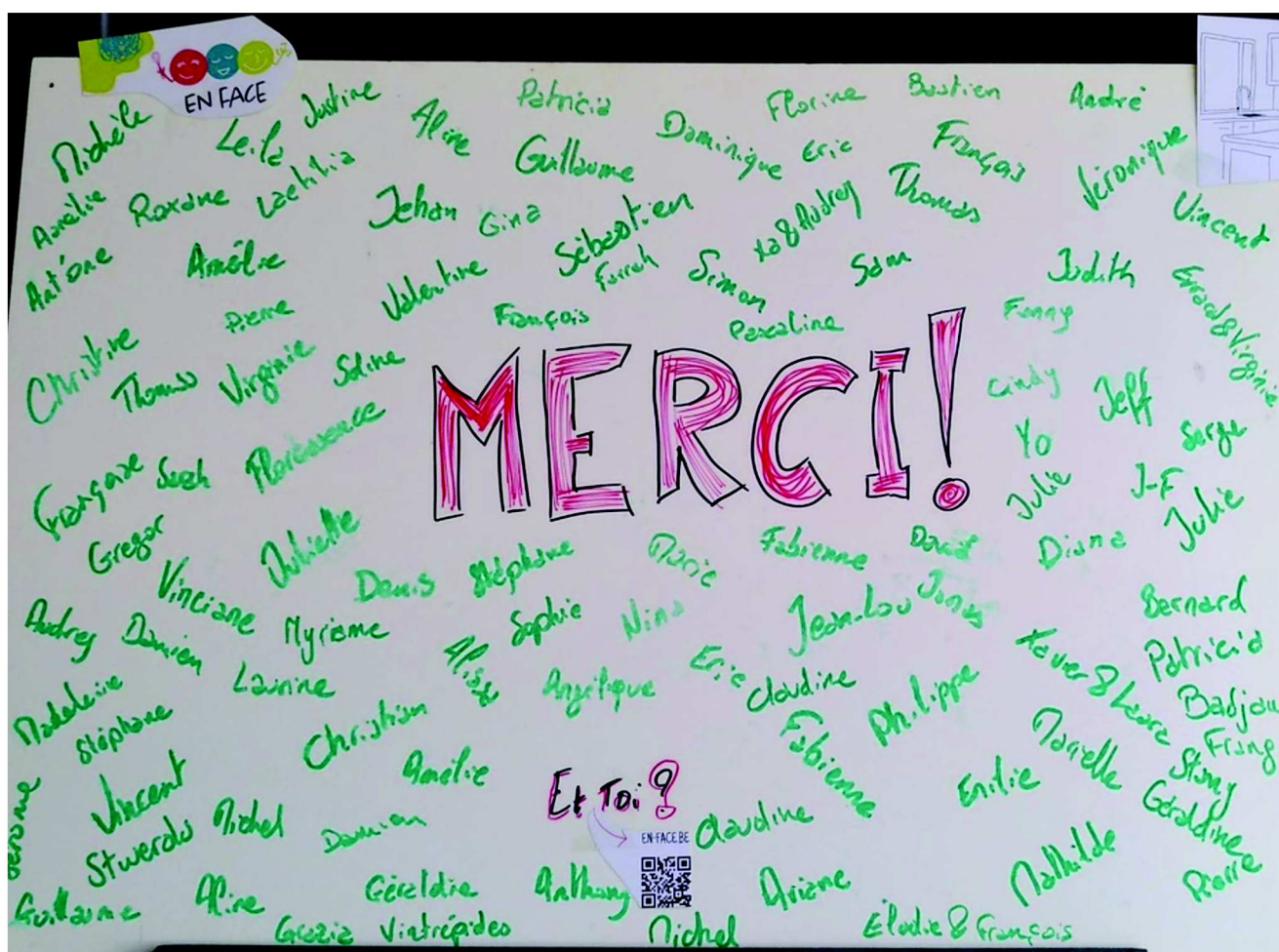
Cellule Finance

En 2024, la "Cellule Finances" était composée de Claudio Modolo, Isaline Thirion, Simon Meert, Damien Cappelle, Eduardo Pinto de Sousa, Helena Sadzot et H  l  ne Ansay.

La cellule Finance a pr  par   des pr  sentations financi  res pour les AG annuelles.

Elle a   dit   les affiches "indicateurs" en magasin (2 ou 3 fois sur l'ann  e), qui donnent des informations sur la sant   financi  re d'Oufticoop aux coop  ratrices..

Elle a particip   aux r  flexions sur l'am  nagement du hall d'entr  e, et    l'investissement que cela repr  sentait. De cette situation a   merg   une r  flexion sur les proc  dures d'investissement en magasin, qui est toujours en cours.

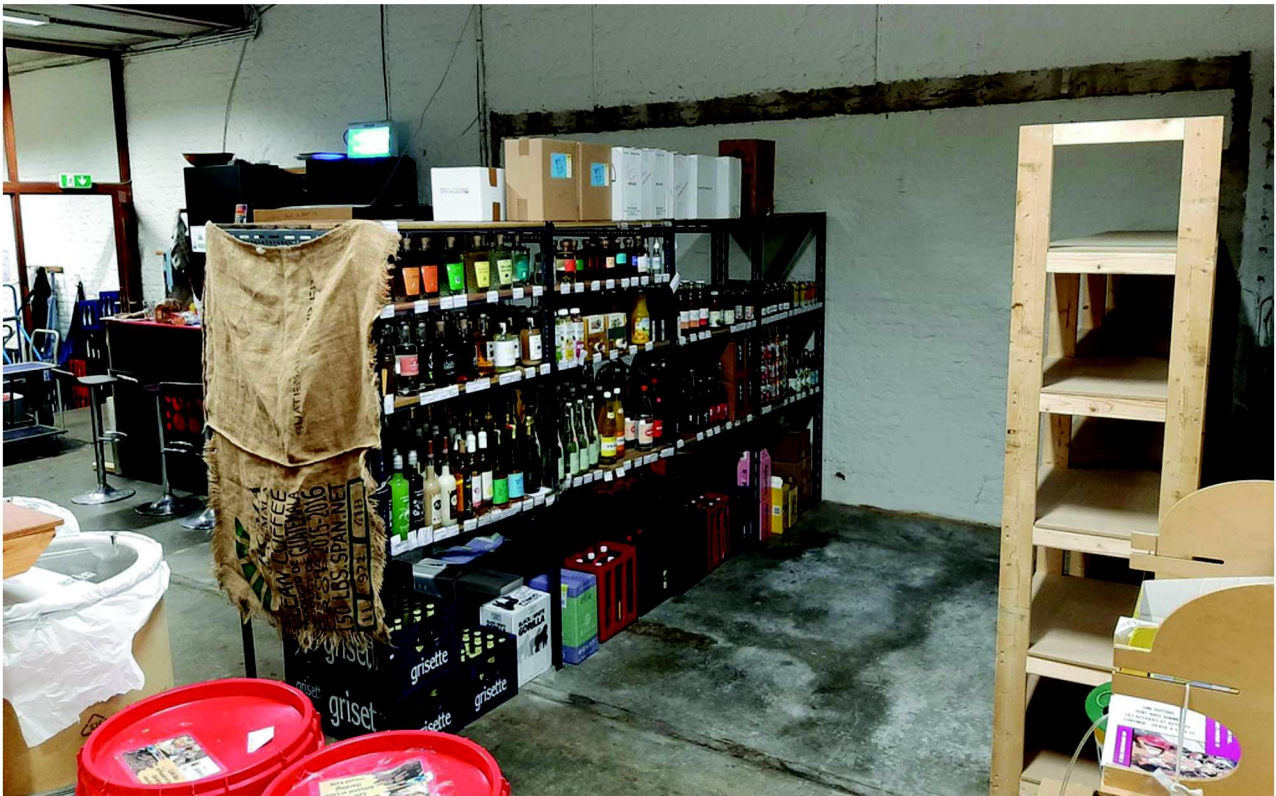


NB - Dans cet Oufti'Magazine, nous tenons    vous pr  ciser que nous utiliserons la forme f  minine, pour parler de toute personne, tout genre confondu. Ceci, afin de rendre le texte plus lisible et fluide. Merci pour votre compr  hension.

Cellule Orgamaga

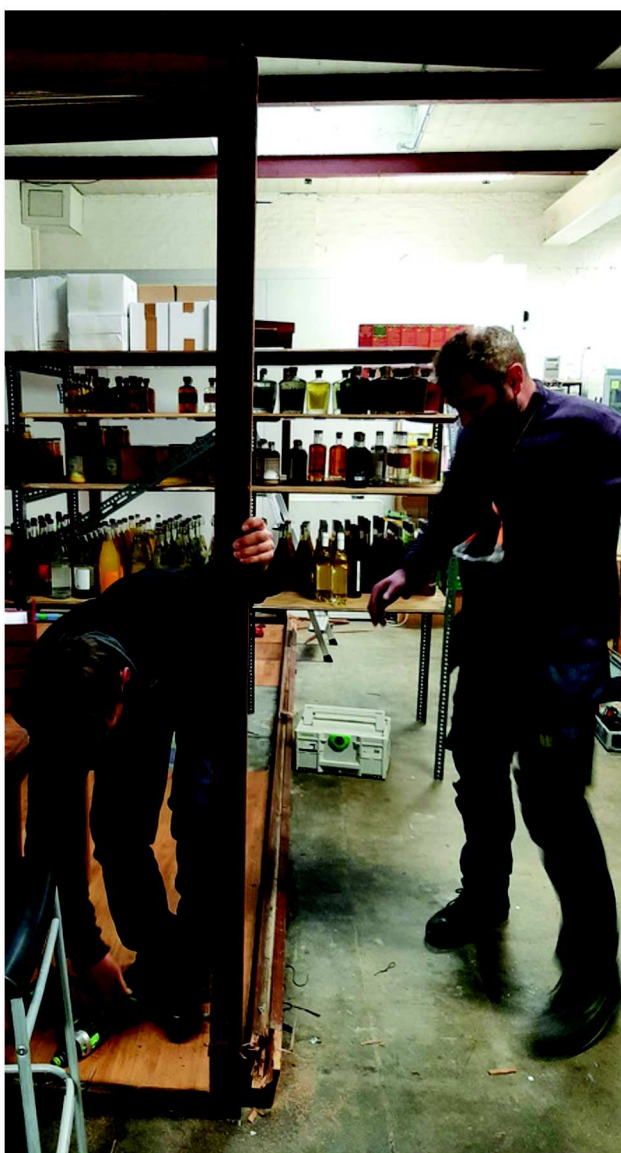
Voici les missions détaillées de la cellule

- Veiller à un aménagement du magasin optimal, ergonomique et efficace (en collaboration avec la cellule magasin) ;
- Rester en constante réflexion quant à cet aménagement ;
- Œuvrer pour une esthétique globale et cohérente du lieu ;
- Concevoir et gérer les espaces d'affichage ;
- Veiller au nettoyage du lieu et en concevoir les procédures ;
- Gérer les déchets ;
- Veiller à une présentation claire des produits et de leurs caractéristiques (étiquetage et affiches producteurs) ;
- Assurer la sécurité alimentaire (et aussi cosmétique) des produits vendus en collaboration avec la cellule magasin (sous-cellule « sécu-alim») ;
- Gérer l'achat de petit matériel type bics, punaises, sacs poubelle, etc.



Et voici maintenant les réalisations, petites et grandes qui vous donneront une idée, assez précise et en même temps partielle, de ce que la cellule a réalisé en 2024

- Réflexions et propositions d'aménagement et de décoration du hall d'entrée, esquisse réalisée avec la Menuiserie Sans Patron, sondage, présentation en AG ;
- Mise à jour du manuel nettoyage;
- Gestion et organisation des équipes nettoyage ;



- Déblaiement et nettoyage des caves ;
- Élaboration des fiches rôle Orgamaga ;
- Adhésion à l'Objetarium ;
- Placement de poignées pour faciliter l'accès à la chambre tempérée ;
- Réalisation de divers chantiers : portail entrée, aménagement de 3 pièces à En Face; le bureau, le stock et la salle à l' étage ;
- Affichage producteurs ;
- Interventions sur la chambre froide (ex. : remplacement du moteur, entretien...);
- Organisation du chantier annuel gros entretien au magasin ;
- Maintenance générale du magasin ;
- Placement de voiles d'ombrage au niveau des coupoles, gestion des silos et bocal à vrac, ... ;
- Réflexion et décision pour le démontage et l'évacuation de la véranda ;
- Placement des décorations de Noël au magasin
- Gestion d'une demande pour l'installation d'arceaux vélos par la Ville ;
- Définition du cadre d'équipe Orgamaga ;
- Accompagnement du projet et aide à l'installation de l'Oufti écran ;
- Réalisation d'une maquette du magasin ;

Cellule Magasin

Anciennement Cellule Produit, la structure de la Cellule Magasin, a été définie en 2024.

Elle reprend les rôles nécessaires au fonctionnement journalier du magasin. C'est une vision plus large que la structure précédente.

Une première séance d'information/recrutement a eu lieu au mois de décembre.

L'objectif était de voir si des coopétrices avaient envie de s'investir dans les différents rôles identifiés au sein de la cellule.

C'est ainsi que Anne, qui n'était jusqu'à présent investie dans aucune cellule, a montré son intérêt pour participer à certaines tâches identifiées.

Nous verrons, en 2025, comment la définition claire des rôles permettra à d'autres de trouver leur place au sein de cette nouvelle cellule.

Par ailleurs, un groupe de travail s'est réuni pour définir et mettre en place les rapports chiffrés nécessaires à la gestion du magasin.

Le premier rapport, non encore automatisé, permet, entre autres, de visualiser les ruptures de stock en magasin.

Il soutient la volonté, déjà bien présente pour le rôle achat, de réduire ces ruptures.

Les réunions "chiffres" se prolongeront en 2025, afin de pouvoir obtenir de façon périodique et automatisée les indicateurs qui facilitent un approvisionnement adéquat du magasin.



A un niveau plus opérationnel et quotidien, en 2024,

- 9 nouveaux partenariats ont été conclus, il concernent : la Brasserie Brewdger, les Cidres WALTER, les Circuits Paysans, Les Millefeuilles, Les Vilaines - Au gré du vent, Les p'tites Apicultrices, Lupulus Cheese Factory et Rucher du Grand-Chêne
- 381 produits ont été créés
- Une journée producteur s'est tenue en février (Comète Végé & Wild Boys), une autre en mai (Les Vilaines et la Distillerie du Fays).
- Des actions anti-gaspillage ont pu être menées (Poire de chez Pom'One, Glace de chez Frysa, etc)
- Au total, les acheteurs ont dépensé pour plus de 628 534 euros TVAC de marchandises, chez 101 partenaires.

Le top 10 de nos partenaires est, pour l'année 2024 :

1. Marma (qui a fusionné avec Biodis (123 095€) - grossistes en produits secs et frais
2. Delibio (59 801€) - grossiste en produit frais
3. The Food Hub (52 467€) - intermédiaire avec les petits producteurs de F&L du Sud.
4. L'Antre by Vaudree (26 181€) - grossiste en bière et soft
5. Boucherie chez Marguerite (23 694€)
6. Joël Ruth (23 634€) - Maraîcher local
7. Ethiquable (21 461€) - Grossiste en produits éthiques généralement originaire du Sud (café - chocolat)
8. Bionaturels (21 325€) - Grossiste en produits frais et sec, belges et grecs
9. Hygiëna (19 524€) - Grossiste de produits secs
10. Au Fond des Pans (19 356€) - Maraîcher local

En octobre, Xavier a eu l'opportunité, grâce à The Food Hub, de se rendre en Sicile pour y rencontrer différents producteurs.

Ces rencontres sont organisées chaque année par ce grossiste.

Elles contribuent à leur raison d'être : renforcer les liens entre les magasins du Nord et les petits producteurs du Sud.

Les 5 jours passés sur place ont été riches et intenses.

Xavier a notamment pu rencontrer des producteurs d'olives, de F&L, de vinaigre de cidre, de fromage ... ainsi que voir les installations de Valdibella et de Retebio (deux partenaires de The Food Hub sur place).

Une présentation de ce voyage a été faite à l'AG de décembre et figure dans l'Outfi'Magazine n°6 du même mois.



Cellule Comic

Alissa, Yo, Micheline, Laetitia, Noémie, Guillaume, Eric, Thomas et aussi Antoine, David, Jea, Vincent, Nadège, Elodie & François dans la team accueil

COMIC veille avec le CA à ce que l'organisation de la coopérative soit effectivement participative et propose régulièrement des occasions pour les coop' motivé-e-s de s'impliquer davantage, de manière ponctuelle ou plus régulière.

La mise au vert de septembre est certainement "The place to be" pour celui/celle qui a l'occasion de mettre un peu de son temps et de ses compétences au service d'Oufticoop.

C'est un weekend de cogitation, de planification, mais aussi de bons moments qui soudent l'équipe et permettent à de nouvelles recrues de rapidement se lier avec les plus anciennes forces vives.

Un tiers y participait pour la première fois et quelques-uns ont embrayé sur une participation plus grande au sein de la structure.

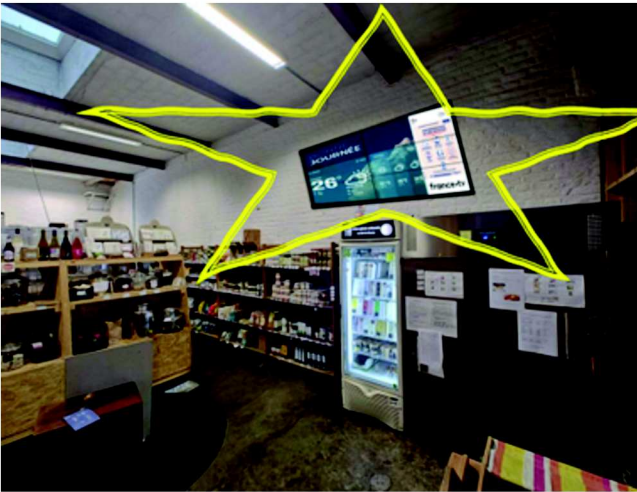
D'ailleurs, si tu as envie de t'impliquer également l'année prochaine, bloque déjà le WE du **12-14 septembre 2025** dans ton agenda ;-).

- Nous évoquons dans le rapport de l'année dernière l'important chantier relatif à la coordination. C'est ainsi qu'en juin, nous avons accueilli Eric, notre coordinateur et nouvel Oufti-employé, qui se charge d'animer les réunions des différentes cellules ainsi que du groupe de... coordination, afin de faciliter leurs liens. Il met en place des pistes pour répondre à leurs besoins. Eric a contribué à finaliser le travail de clarification des rôles occupés dans les cellules, ce qui est bénéfique au fonctionnement de cette fourmilière que constitue notre coopérative. Sa présence est précieuse, notamment pour favoriser le suivi des actions et

projets évoqués au cours de ces nombreuses réunions

- 2024 a également vu s'écrire la 6ème édition de l'Ouftimagazine (merci à Jea et toute son équipe pour l'énergie qu'il insufflent dans cette réalisation ainsi qu'à l'équipe qui l'accompagne).
- Afin d'accueillir au mieux les nouvelles coopératrices, mais également de stimuler leurs envies d'implication dans les cellules et autres groupes de travail, un train de mails a été mis en place à leur attention, les envois se faisant à une semaine d'intervalle. Cela permet à chacune d'avoir notamment accès aux informations données oralement en amont lors des séances d'accueil, comme les raisons d'être d'Oufticoop et le fonctionnement du magasin au quotidien.
- La "Oufti walking team", aussi connue comme "les Oufticoopains" s'est bien entraînée pour participer à la 5e édition du CHU Walking Tour en avril, et pour préparer sa participation à la 6e édition en mai 2025. Des rendez-vous sont proposés tous les WE, à découvrir sur le wiki.
- Afin d'établir des pistes de solution qui pourraient leur permettre de réaliser plus souvent leurs permanences, des listes de coopératrices ont été établies, correspondant à différentes situations, de façon trimestrielle. Ainsi les membres de la cellule ont contacté les coopératrices qui, par exemple, n'avaient effectué qu'une unique permanence au magasin, ou n'en effectuaient plus depuis longtemps. Cette démarche visait à les encourager par un dialogue constructif et toute bonne volonté a été soulignée et prise en compte.
- Lors de la période des fêtes de fin d'année, un verre de vin chaud a été proposé à toutes au magasin, une belle occasion d'échanger à nouveau dans un contexte convivial et détendu.

Cellule Administration et comptabilité



Nous sommes toujours 5 à la compta.

Eric, Morane, Guy et André font l'encodage des factures à tour de rôle.

Cela nécessite parfois de faire des vérifications auprès de Xavier et/ou des fournisseurs, que ce soit pour des différences de prix et/ ou de quantités. C'est un vrai boulot de fournir.

Le cinquième membre est Anthony qui suit en toute discrétion et bienveillance ceux qui ont oublié de payer leur courses par virement. C'est un boulot tout aussi essentiel, au vu de la flexibilité qu'offre la coopérative de pouvoir payer par virement (cette possibilité réduit également le coût). **quel cout ?**

La réception des livraisons et la gestion IT sont rattachées à la gestion du magasin.

NB - Dans cet Oufi'Magazine, nous tenons à vous préciser que nous utiliserons la forme féminine, pour parler de toute personne, tout genre confondu. Ceci, afin de rendre le texte plus lisible et fluide. Merci pour votre compréhension.

Cellule Impact social

Notre coopérative, Oufnicoop, est intrinsèquement engagée dans une démarche durable.

Cependant, nous manquons actuellement d'indicateurs précis pour évaluer notre contribution aux Objectifs de Développement Durable (en anglais : Sustainable Development Goals).

En participant au projet SDG Impulse, nous visons à approfondir cette réflexion, afin de pouvoir mieux communiquer sur notre impact d'une part, et d'autre part, identifier les domaines où nous pouvons encore progresser.

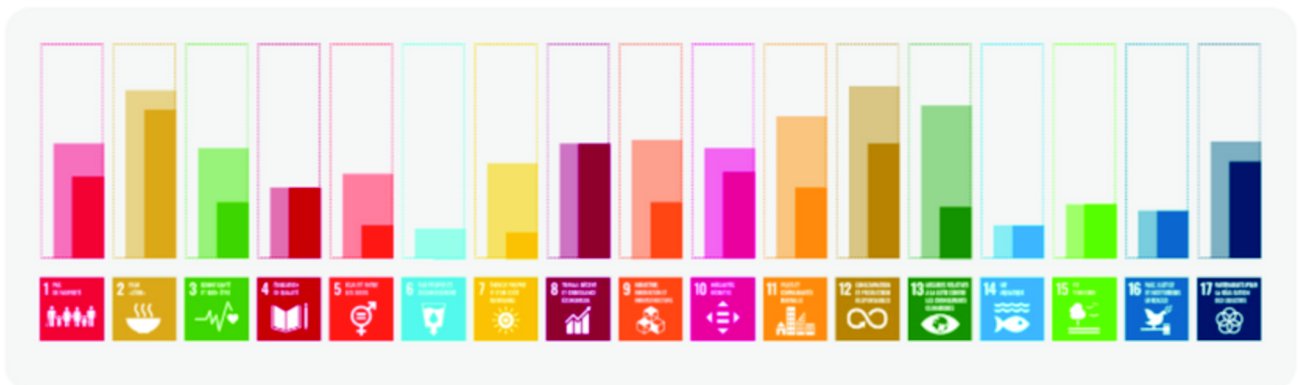
Cela nous permettra également de définir les leviers d'action prioritaires à mettre en place pour nous améliorer, tout en échangeant avec d'autres acteurs engagés dans une démarche similaire.

Une consultation des parties prenantes a eu lieu à HEC le 28 août 2024.

Y ont participé: une représentante de chaque cellule de la coopérative (produits, finances, organisation-magasin, communication interne, communication externe, "En Face"), 2 représentantes du CA, notre employé, ainsi qu'une coopératrice motivée qui a répondu à l'appel lancé via la newsletter.

Au total, 9 personnes ont participé à cette consultation.

(certaines personnes avaient une double casquette) : Laetitia Delrez, Jonas Dembour, Philippe Mathieu, Yannick Miotto, Louis Natalis, Florine Paquay, Helena Sadzot, Johan Van Hoyer, Xavier Xhoffray.



1 page sur le reporting situation actuelle (qui est plus globale que le focus 2024)

1 page sur les actions futures (+- le padlet)

Lien vers le rapport complet : https://drive.google.com/file/d/1Soou_F2DZkRqRrDkvZZxyh9TQb1PbEtE/view?usp=sharing

Nb : ceci pourrait constituer également une page du site web

Diffusion du modèle :

Depuis qu'on le mesure (après la mise au vert) déjà 13 sollicitations sur le dernier trimestre de 2024

Sous-groupe Inclusion

Lors de la mise au vert de septembre, l'inclusion a été identifiée comme l'un des chantiers à initier. Un groupe de coopératrices motivé s'est emparé du sujet afin de mettre quelques actions en place. Au départ de leur réflexion il y avait quelques questions :

- Comment rendre notre coopérative plus attentive aux besoins de chacun ?
- Comment attirer d'autres profils de coopératrices ?
- Comment les inclure à notre démarche d'inclusion ?

Affaire à suivre en 2025 !

Groupe de travail vélo cargo

Dans l'air du temps, les livraisons à vélo cargo constituent une alternative de plus en plus naturelle et crédible aux déplacements effectués en voiture et camionnette.

C'est ainsi qu'une poignée d'entre nous a imaginé un service permettant d'accompagner les coopératrices de retour chez eux avec leurs courses, mais aussi d'effectuer des livraisons chez toute personne n'ayant pas la possibilité de se rendre au magasin facilement.

Il est également prévu que le vélo cargo soit disponible pour les événements lors desquels Oufitcoop est représenté et qu'il puisse être réservé par toute coopératrice l'utilisant de façon autonome.

La collaboration avec Rayon 9, coopérative liégeoise active dans la cyclo-logistique dont Oufitcoop a souscrit à des parts, et



l'établissement d'une période de test de trois mois, ont déjà été actés.

Les membres du groupe sont prêts à se retrousser les manches et se mettre en selle !



NB - Dans cet Oufiti'Magazine, nous tenons à vous préciser que nous utiliserons la forme féminine, pour parler de toute personne, tout genre confondu. Ceci, afin de rendre le texte plus lisible et fluide. Merci pour votre compréhension.

Diffusion du modèle

Projet "Ancrage et diffusion du modèle" (pilote: Ariane)

Ce projet a vu le jour à la mise au vert de septembre 2024.

La réflexion fut la suivante: copier le modèle de notre belle coopérative ou le faire rayonner davantage, inclure des partenaires, des citoyennes, renforcer des initiatives liégeoises, créer des synergies entre différentes actrices du secteur,... ?

La volonté d'un ancrage local fait depuis longtemps partie de l'ADN de notre coopérative et nous souhaitons, à travers ce projet, renforcer ce souhait.

L'idée est d'inclure davantage les productrices dans la réflexion:

- invitation en Assemblée Générale pour favoriser une participation active au processus de décision,
- discussion autour de terres disponibles et de projets locaux,
- proposition de shifts pour nos coopératrices (exemple: shifts Brigades d'Actions Paysannes),
- aide à la rédaction d'appels à projet (exemple: appel Fondation Roi Baudouin pour le projet de Laurent, maraîcher, aidé par Florine),...

Oufticoop fait également partie du Conseil de Politique Alimentaire (CPA) de Liège-Métropole.

A travers sa participation à différents GT (Robustesse, Foncier public), en fonction des disponibilités de chacune, Oufticoop entend

créer des liens forts entre citoyennes, maraîchers et maraîchères, partenaires, personnalités politiques, écoles, associations, ...

Et maintenant, concrètement ?

A l'heure actuelle, la collaboration avec le collectif Nalvaux (Molinviaux/Naniot) est en cours.

Le projet, porté par un collectif bénévole et de quartier à vu le jour en 2019.

Il propose une alternative à la bétonisation des terres maraîchères adossées au terroir Sainte-Barbe.

Un dossier complet a été rédigé par le collectif et décrit un lieu commun avec un pôle d'économie sociale, un pôle éducatif, un pôle maraîchage. A ce jour, il n'a reçu aucun retour concret de la Ville de Liège...on nous glisse à l'oreille qu'il y aurait une piste possible !

Les membres de ce projet pilote se sont réunis le mercredi 26 mars avec le collectif Nalvaux pour assurer le suivi et plancher sur les alternatives et les espoirs !

Nous, collectif Nalvaux et Oufticoop, avons un rendez-vous début mai avec le cabinet de Gilles Forest pour discuter de cette initiative. Il reste à espérer que les propriétaires privés de ces terres ne cèdent pas en vendant entre-temps à un promoteur immobilier. Affaire à suivre ... 😊

NB - Dans cet Oufti'Magazine, nous tenons à vous préciser que nous utiliserons la forme féminine, pour parler de toute personne, tout genre confondu. Ceci, afin de rendre le texte plus lisible et fluide. Merci pour votre compréhension.

Comité Sociétal

Depuis août 2024 et pour une durée de deux ans, nous, Alissa, Perrine et Antoine, avons comme mission de veiller à la transparence de la coopérative envers ses membres.

Nous avons été élus par les membres d'Oufticoop et ne sommes pas engagés dans les organes de pilotage.

Cela nous permet d'avoir du recul et l'indépendance nécessaire pour observer le fonctionnement de la coopérative et veiller au respect de la finalité sociale et de ses valeurs.

Il n'y a pas longtemps, un ancien membre du comité a décrit notre cellule comme étant «les oreilles de la coopérative». Nous aimons bien cette description et nous essayons, avec la casquette d'observateurs, d'être présents aux réunions de la coordination et de l'Organe d'Administration (anciennement CA).

Le comité prend également du temps pour écouter chaque membre ou groupe de travail

quand un besoin ou une demande se manifeste.

Bien que nous n'ayons pas spécifiquement de formation portant sur l'économie sociale, la comptabilité, la justice, la gouvernance partagée, etc., nous faisons de notre mieux pour réaliser notre mission avec respect et bienveillance.

Le contrôle de la bonne tenue des comptes est également une mission de cette cellule.

Nous sommes fiers de notre beau magasin, les résultats 2024 sont encourageants et nous gardons bien vivant l'esprit initial d'Oufticoop.

Chaque année, de nouvelles personnes se joignent à notre aventure.

Plusieurs nouveaux projets liés à l'activité ont été concrétisés ou sont en cours de réalisation et, régulièrement, de nouveaux produits viennent enrichir notre assortiment.



Focus sur En Face



Idée de départ

2024, aura été l'année de la concrétisation du projet En Face.

Pour rappel, En Face est un projet de "tiers-lieu" consacré à la consommation responsable et créé à l'initiative d'Oufticoop.

Il vient appuyer la volonté d'Oufticoop de renforcer la mixité culturelle, économique et sociale dans la région, dans le quartier pour favoriser l'accès à une consommation de qualité et locale pour toutes et tous.

Cet espace permet l'organisation d'ateliers, d'événements et de conférences.

Il contient aussi un espace bureau pour les ouftiemployés, un espace de stockage supplémentaire pour le magasin ainsi qu'une salle de réunion pour permettre aux cellules de se réunir.

Crowdfunding

Pour voir ce lieu prendre vie, En Face devait trouver un financement de minimum 50.000€ pour l'aménagement de la cuisine collective et des différents espaces.

Il a été décidé de faire appel aux Liégeois-es ainsi qu'aux organisations de la région à travers une grande campagne de crowdfunding.

Pour soutenir la création de l'ASBL, l'Assemblée générale d'Oufticoop s'est engagée à apporter 25.000€ au financement des travaux si la campagne de crowdfunding atteignait le premier palier fixé à 25.000€.

Ce 1er palier fut bel et bien atteint, après quelques semaines de suspens insoutenable, la clôture de la campagne affichait pas moins de 34.000€ collectés

auprès du grand public. En y ajoutant l'apport d'Oufticoop, il s'agissait de 59.000€, à investir dans le lieu d'En Face.

Travaux et inauguration

Les travaux pouvaient démarrer ! Ils ont débuté début juillet 2024 en étroite collaboration avec Jean, entrepreneur multi-fonction et grand supporter du projet.

Réalisation d'une chape de béton, pose de cloisons, placement de WC et de meubles de cuisine.

Les travaux électriques ont été pris en charge par Nkaelec.

En parallèle, les groupes de travail ont trouvé l'équipement et les ustensiles pour que la cuisine passe en mode opérationnel.

Le chantier ne fut pas un long fleuve tranquille, le groupe a connu quelques embûches avec principalement des ennuis de santé de Jean, notre entrepreneur dévoué.

Les mois passaient, les coûts de location et les factures devaient être payés, il était grand temps pour En Face de pouvoir débiter les activités.

Le 18 octobre fut organisée une soirée d'inauguration digne de notre beau projet.

L'espace était encore partiellement en chantier mais une cinquantaine de belles âmes y célébrèrent cet événement !

Le retard n'a fait que renforcer l'envie des utilisatrices de pouvoir profiter de cet espace collectif et d'y faire vivre la solidarité, la découverte et le vivre-ensemble. Longue vie à l'ASBL En Face.

Longue vie à Oufti !

Respect de nos agréments

En respectant certains principes et conditions, une société coopérative peut obtenir plusieurs agréments auxquels sont attachés divers avantages.

Une coopérative peut ainsi notamment être agréée en tant que « société coopérative » ou en tant qu' « entreprise sociale ». Elle peut également demander les deux agréments.

C'est le choix que nous avons fait chez Oufitcoop, devenant ainsi une « société coopérative agréée entreprise sociale ».

La coopérative agréée entreprise sociale est une coopérative dont le but n'est pas de procurer un avantage économique ou social à ses actionnaires, mais bien « dans l'intérêt général, de générer un impact sociétal positif pour l'humain, l'environnement ou la société ».

Comme la loi le prévoit, nous reprenons ici l'ensemble des conditions attachées à ces deux agréments et explicitons comment notre coopérative y adhère dans son mode de fonctionnement.

Agrément	Chapitre	Détail	Rencontré et/ou remarque
A. Oufitcoop, une "société coopérative agréée"	1. L'adhésion dans une société coopérative est volontaire	Point 2.1 du ROI ; Point 4.5 du ROI	OK
	2. Les parts sociales confèrent, par catégories de valeurs, les mêmes droits et obligations	Article 6 des Statuts ; Point 2.2.1 du ROI	OK
	3. Le vote des associé-e-s à l'assemblée générale est démocratique	Point 2.2.4 du ROI	OK
	4. Les commissaires et les administrateur-riche-s sont désigné-e-s par l'assemblée générale des associés	Point 2.3.1 du ROI	OK
	5. Le dividende distribué aux associé-e-s est modéré	Article 30 des Statuts	OK
	6. Les administrateur-riche-s exercent leur mandat gratuitement	Point 2.3.1 du ROI	OK

	7. La société a pour but de satisfaire les besoins de ses associé-e-s	Voir l'Article 3 « Objet » et l'Article 4 « Finalité » des Statuts	OK
B. <u>Oufticoop</u>, une « société coopérative agréée comme entreprise sociale »	1. La société doit avoir pour but principal, dans l'intérêt général, de générer un impact sociétal positif pour l'homme, l'environnement ou la société.	Voir l'Article 3 « Objet » et l'Article 4 « Finalité » des Statuts	OK
	2. Les statuts doivent décrire l'objet de la société, dont il ressort expressément que celui-ci sert à générer un impact sociétal positif pour l'homme, pour l'environnement ou pour la société.	Voir l'Article 3 « Objet » des Statuts.	OK <input type="checkbox"/>
	3. Tout avantage patrimonial que la société distribue à ses actionnaires, sous quelque forme que ce soit, ne peut excéder le taux d'intérêt fixé par le Roi en exécution de la loi du 20 juillet 1955 portant institution d'un Conseil national de la Coopération, de l'Entreprenariat social et de l'entreprise Agricole.	Voir la Condition 5 de l'agrément « société coopérative ».	OK
	4. Lors de la liquidation de la société, le patrimoine subsistant après l'apurement du passif et le remboursement de la somme réellement versée par les actionnaires et non encore remboursée sur les actions, est réservé à une affectation qui correspond le plus possible à son objet.	Article 33 des Statuts	OK
	5. En cas de démission, l'actionnaire sortant doit au maximum recevoir la valeur nominale de son apport réel.	Point 4.4 du ROI	OK
	6. Le mandat d'administrateur doit être gratuit (sauf si l'assemblée générale décide d'une indemnité limitée ou des jetons de présence limités).	Voir la Condition 6 de l'agrément « société coopérative ».	OK

	7. Aucun actionnaire ne peut prendre part au vote à l'assemblée générale pour un nombre de voix dépassant le dixième des voix attachées aux parts ou actions représentées.	Voir la Condition 3 de l'agrément « société coopérative ».	OK
	8. Le montant du dividende à verser aux actionnaires ne peut être fixé qu'après fixation d'un montant que la société réserve aux projets ou affectations qui sont nécessaires ou utiles pour la réalisation de son objet.	Voir la Condition 5 de l'agrément « société coopérative ».	OK
	9. L'organe d'administration de la société doit établir chaque année un rapport spécial sur l'exercice clôturé dans lequel il est fait mention de la manière dont l'organe d'administration de la société contrôle l'application des conditions d'agrément, des activités que la société a effectuées pour atteindre son objet et des moyens que la société a mis en œuvre à cet effet.	Voir ce « Rapport d'activité ».	OK



HORAIRES D'OUVERTURE DU MAGASIN

lundi / 17h-20h

mardi / 12h-20h

mercredi / 12h-20h

jeudi / 12h-20h

vendredi / 10h-20h

samedi / 10h-17h

dimanche / 10h-14h

10, RUE CURTIUS 4020 - LIEGE

Contacts

Les e-mails de contact où adresser vos questions et suggestions

--> La boîte à suggestions : idees@oufticoop.be

--> Les produits : produits@oufticoop.be

--> Le fonctionnement interne : cooperateurs@oufticoop.be

--> L'inscription aux shifts : shift@oufticoop.be

--> L'aménagement : magasin@oufticoop.be

--> Le comité sociétal : comite.societal@oufticoop.be

--> Le magazine : magazine@oufticoop.be

--> La communication externe et événements : com@oufticoop.be

--> Les finances : finances@oufticoop.be

--> Le service livraison: livraison@oufticoop.be

--> Contacter notre Oufiti'employé: xavier@oufticoop.be

--> Autre chose : contact@oufticoop.be